

Lagerabwicklung Etiketten Teileangebote

Beschreibung




Im **KFZ3000PLUS** Programmmodul **Lagerabwicklung** können **Teile-Etiketten** gedruckt werden. Dabei besteht die Möglichkeit Daten für den automatischen Etikettendruck abzustellen. Sie können den Druck der Teile-Etiketten auch manuell veranlassen.

KFZ3000PLUS bietet Ihnen beide Möglichkeiten und hilft dabei, die Lagerkosten entscheidend zu senken.

In dieser Beschreibung zeigen wir Ihnen außerdem, wie Sie im **KFZ3000PLUS** **Teileangebote** erstellen können.

Inhaltsübersicht

Teile-Etiketten	5
Manueller Druck	5
Daten in eine Datei abstellen.....	7
Format	7
Wird angelegt im Verzeichnis.....	7
Aufzurufendes Dokument.....	7
Druck der Etiketten	7
Druck	7
Automatische Datenabstellung	8
Parameter.....	8
Parameter 79	9
Parameter 104.....	9
Teileangebote	10
Felder und Ihre Bedeutung	11
Hersteller-Code	11
Kennzeichen	11
Bezeichnung	11
Gültig	11
Buttons und ihre Funktion	11
 Positionseingabe	11
Impressum	14

Teile-Etiketten

Den Druck der Teile-Etiketten rufen Sie im **KFZ3000PLUS Hauptmenü** im Programmmodul **Lagerabwicklung** mit dem Reiter **Lager/Etiketten** auf:



Abbildung 1: Aufruf Teile-Etiketten

Durch diese Auswahl öffnet sich folgende Maske:

Manueller Druck

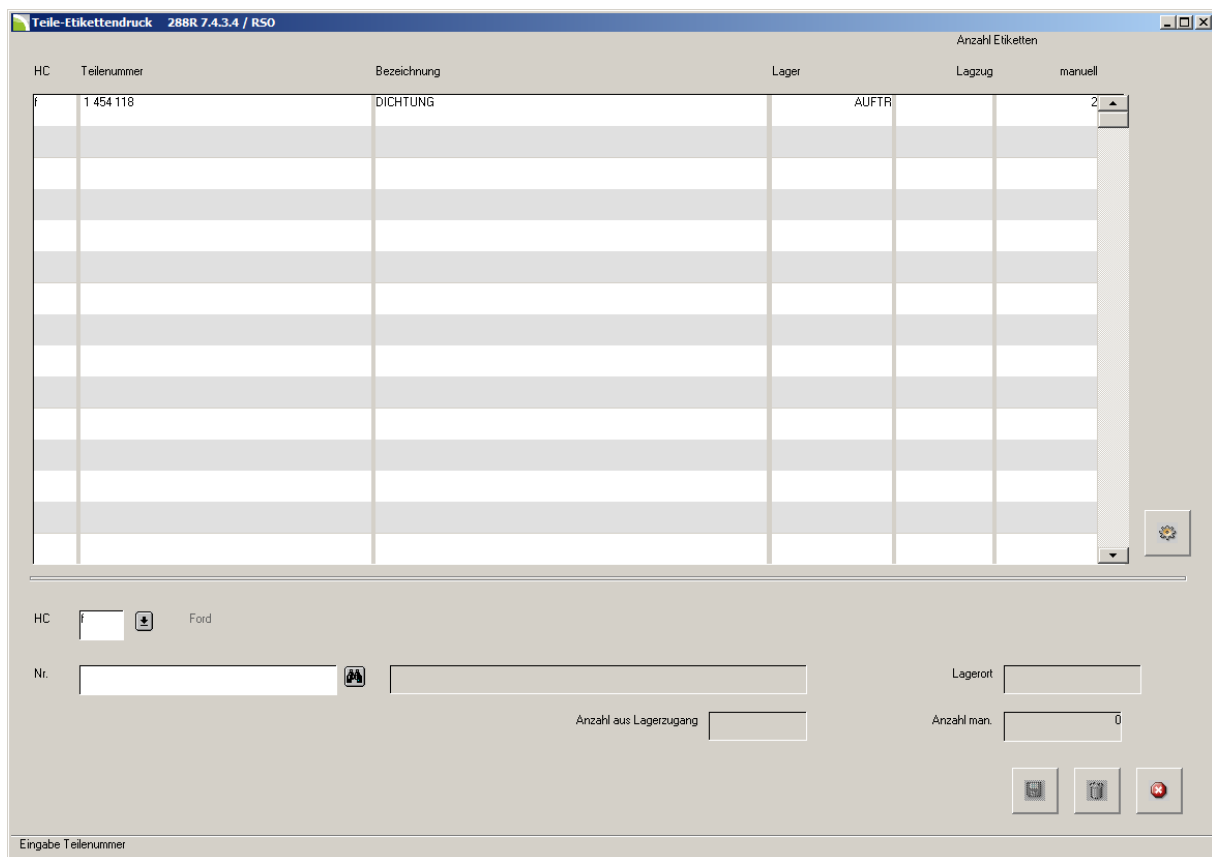



Abbildung 2: Teile-Etikettendruck

In **Abbildung 2** können Sie Teile-Etiketten manuell drucken. Tragen Sie dazu im Feld **HC** den jeweiligen Hersteller ein oder suchen Sie diesen mit der Schnellauswahl .

Anschließend wird im Feld **Nr.** die Teilenummer eingetragen. Alternativ können Sie mit dem Button nach dem Teil suchen.

Teile-Etiketten

Im Feld **Anzahl man.** können Sie die gewünschte Anzahl der Etiketten eingeben. Mit dem Button  starten Sie den Verarbeitung. Dadurch gelangen Sie in die folgende Maske:

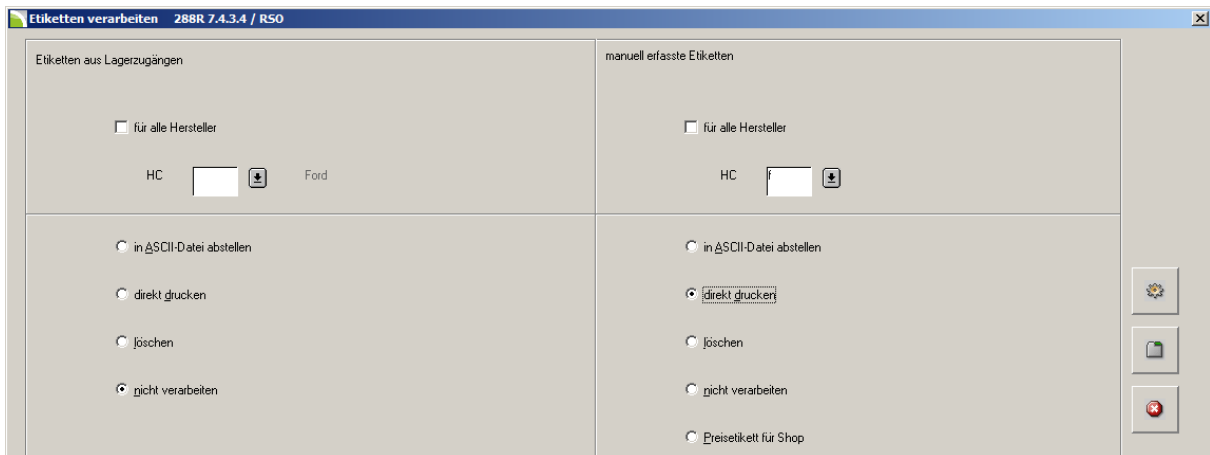



Abbildung 3: Etiketten verarbeiten

In **Abbildung 3** können Sie unter anderem festlegen, ob der Druck der Etiketten direkt erfolgen soll, oder ob die Etiketten in eine ASCII-Datei abgestellt werden sollen. Außerdem können Sie den Druck der Etiketten für den jeweiligen Hersteller, oder für alle Hersteller veranlassen. Sie können Etiketten aus Lagerzugängen drucken, oder nur manuell erfasste. Sie können auch bestimmen, dass keine Verarbeitung erfolgen soll. Mit dem Button  können Sie weitere Einstellungen für den Druck der Etiketten vornehmen. Sie gelangen dadurch in die folgende Maske:

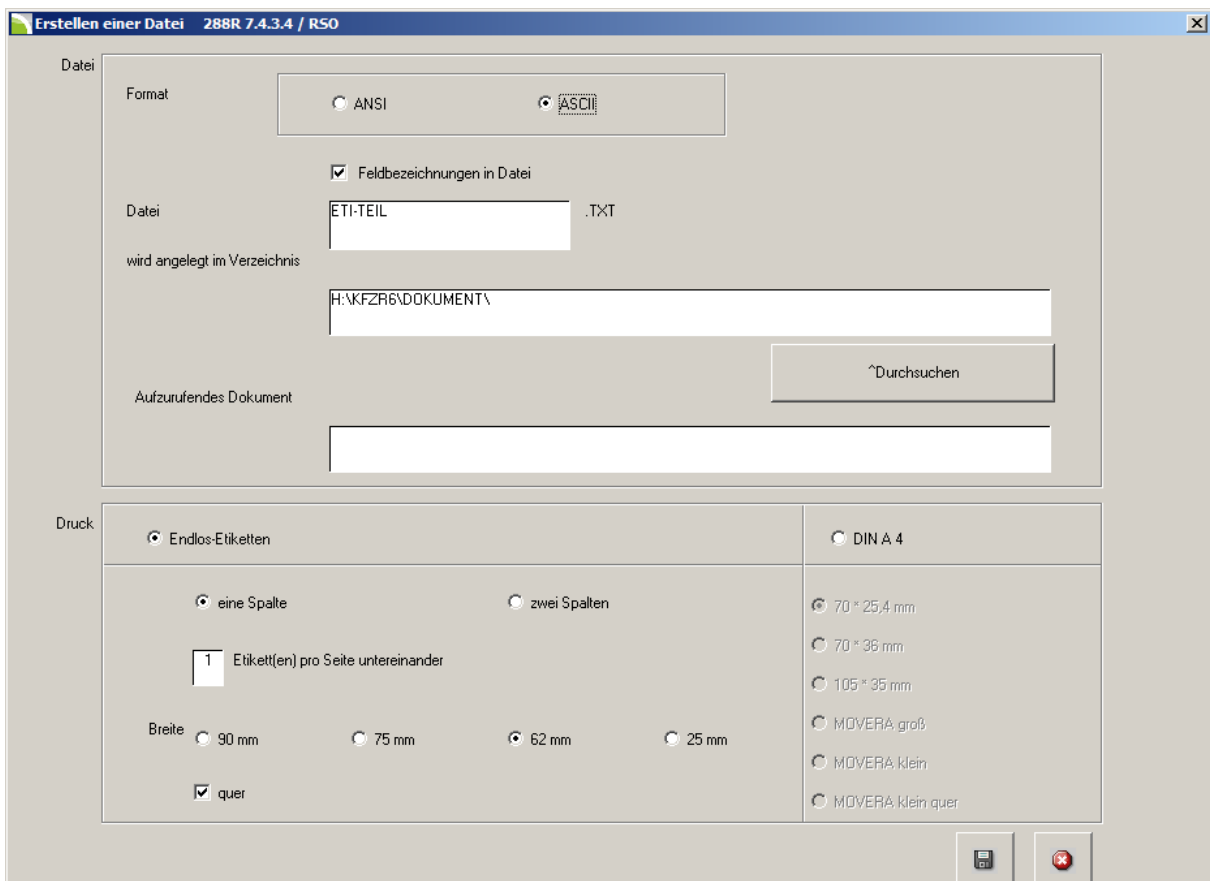


Abbildung 4: Druckeinstellungen/Erstellen einer Datei

In **Abbildung 4** kann der Ausdruck der Etiketten bearbeitet werden. Außerdem kann bestimmt werden in welches Dateiformat die Etiketten abgestellt werden sollen.

Daten in eine Datei abstellen

In **Abbildung 4** können Sie die Daten in eine Datei abstellen. Dabei haben die Felder folgende Bedeutung/Funktion:

Format

In diesem Feld legen Sie das Datenformat fest. Sie haben die Wahl zwischen ANSI und ASCII. Mit einem Häkchen im Schalter **Feldbezeichnungen in Datei** werden die Feldbezeichnungen ebenfalls in die Datei abgestellt.

Datei

In diesem Feld können Sie den Dateinamen festlegen.

Wird angelegt im Verzeichnis

Hier können Sie festlegen, in welchem Verzeichnis die Datei gespeichert wird. Klicken Sie dazu auf den Button **Durchsuchen** und wählen Sie das Verzeichnis aus.

Aufzurufendes Dokument

In diesem Feld können Sie ein Dokument hinterlegen, mit dem die Datei nach dem Abstellen automatisch geöffnet wird. Sie können dafür beispielsweise Office-dokumente verwenden.

Druck der Etiketten


In **Abbildung 4** können Sie die Etiketten direkt gedruckt werden. Dabei haben die Felder folgende Bedeutung/Funktion:

Druck

Hier legen Sie fest, ob es sich um einen **Endlosdruck** handelt (beispielsweise für den Nadeldrucker). Alternativ kann hier auch ein **DIN A4** Druck ausgewählt werden (beispielsweise als **Einzelblatt-Etiketten** für einen Laser- oder Tintenstrahldrucker).

In diesem Feld können Sie außerdem die **Größe** der Etiketten entsprechend definieren.

Mit dem Button  in **Abbildung 4** können Sie Ihre Einstellungen zum Dateiformat und zu den Druckeinstellungen speichern.

Nach dem Speichern der Einstellungen gelangen Sie wieder in die Ansicht in **Abbildung 3**. Dort können Sie mit dem Button  das Abstellen der Daten bzw. den Druck starten.

Automatische Datenabstellung

Die automatische Datenabstellung muss zunächst mit dem **KFZ3000PLUS Administrator** freigeschaltet werden.



Abbildung 5: KFZ3000PLUS Administrator

Parameter

Um entsprechende Einstellungen im Administrator durchzuführen, gehen Sie mit dem Reiter **Parameter/Setzen nach Parameter**



in die folgende Maske:

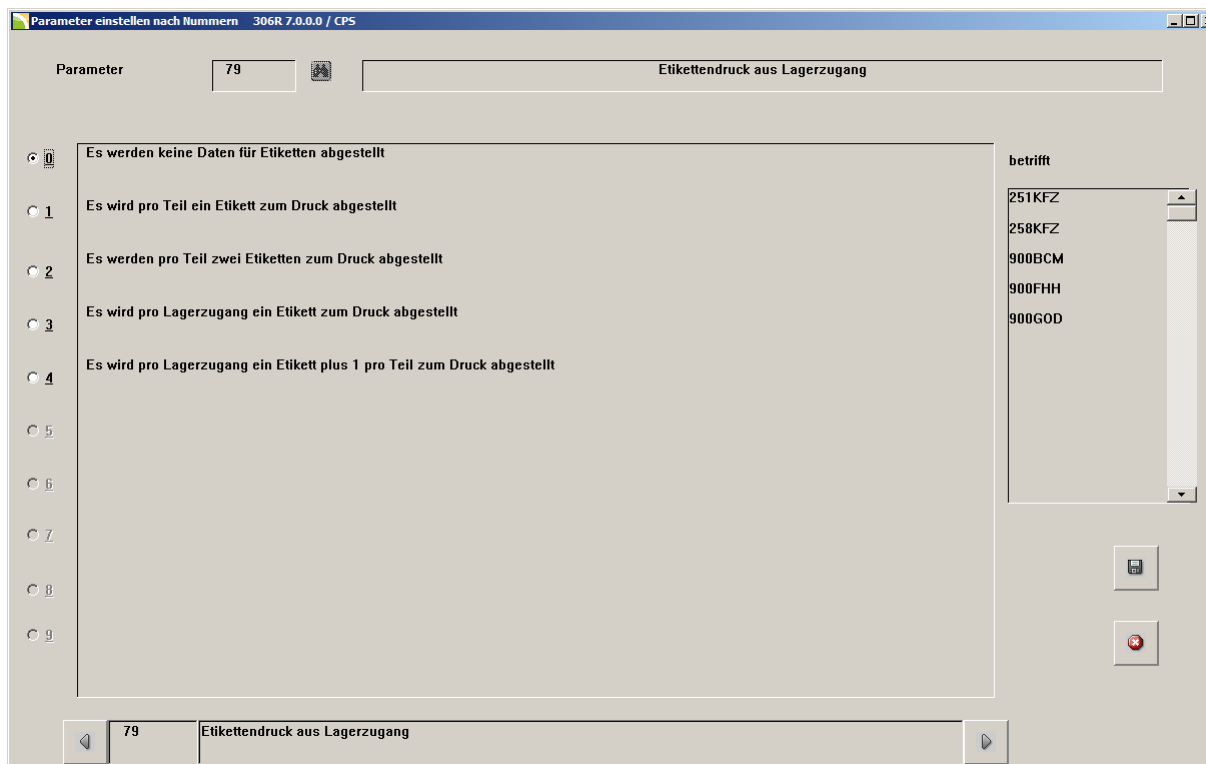


Abbildung 6: Parameter 79

In **Abbildung 6** sehen Sie die Einstellungsmöglichkeiten für den **Parameter 79**.

Parameter 79

Etikettendruck aus Lagerzugang

- 0 Es werden keine Daten für Etiketten abgestellt
- 1 Es wird pro Teil ein Etikett zum Druck abgestellt
- 2 Es wird pro Teil zwei Etiketten zum Druck abgestellt
- 3 Es wird pro Lagerzugang ein Etikett zum Druck abgestellt
- 4 Es wird pro Lagerzugang ein Etikett plus 1 pro Teil zum Druck abgestellt

Parameter 104

Daten für Etikettendruck abstellen

- 0 Es werden keine Daten für den Etikettendruck abgestellt
- 1 Bei Ersetzungen wird ein Etikett zum Druck abgestellt
- 2 Bei Ersetzungen wird pro Teil ein Etikett zum Druck abgestellt

Zusätzlich zu den Einstellungen im **Administrator**, muss auch der Schalter **Etiketten drucken** in den **Stammdaten/Teile** aktiviert sein (Vgl. Abbildung 7 grüne Umrandung):

Abbildung 7: Stammdaten Teile - Etiketten drucken

Teileangebote

Um Teileangebote zu erfassen gehen Sie im **KFZ3000PLUS Hauptmenü** im Programmmodul **Lagerabwicklung** mit dem Reiter **Lager/Teileangebote**



Abbildung 8: Aufruf Teileangebote

in die Maske der Angebotsverwaltung:

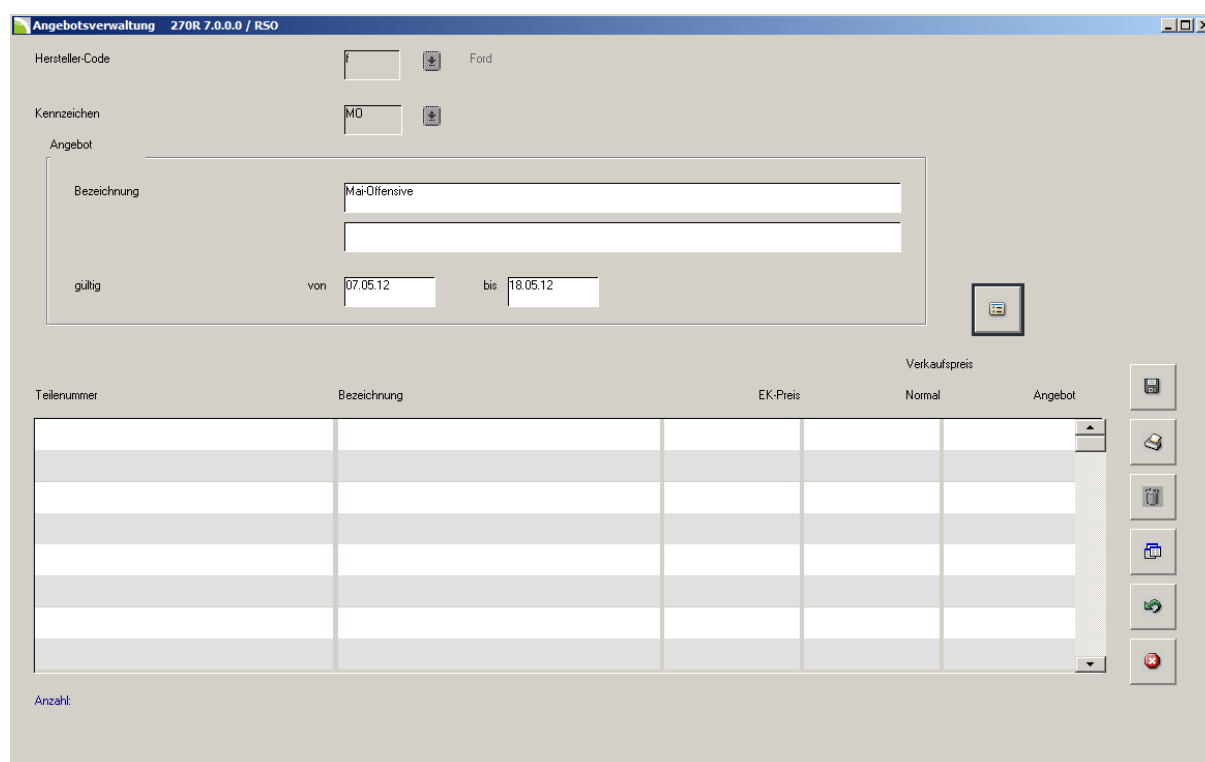


Abbildung 9: Angebotsverwaltung


In **Abbildung 9** können Sie Teileangebote zusammenstellen. Anschließend können Sie die Angebote innerhalb eines bestimmten Zeitraums aktivieren.

Die hier erstellten Angebote, bleiben selbstverständlich auch nach Ablauf des definierten Aktionszeitraumes erhalten. Sie können diese Angebote jederzeit aufrufen und einen neuen Zeitraum definieren.


Felder und Ihre Bedeutung

In **Abbildung 9** haben die Felder folgende Bedeutung/Funktionen:

Hersteller-Code

Tragen Sie hier den Hersteller ein, oder wählen Sie den Hersteller mit der Schnellauswahl  aus.

Kennzeichen

In diesem Feld können Sie für ein neues Angebot ein Angebotskennzeichen eingeben. Sie können auch ein bereits angelegtes Angebotskennzeichen mit der Taste **F2** oder der Schnellauswahl  zur Bearbeitung auswählen.

Bezeichnung

Geben Sie in dieses Feld eine genaue Bezeichnung des Angebotes ein. Dadurch können Sie später die erstellten Angebote schneller erkennen.

Gültig

Hier besteht die Möglichkeit einen Zeitraum zu definieren. Innerhalb des definierten Zeitraums ist das erstellte Angebot aktiv.

Buttons und ihre Funktion

In **Abbildung 9** haben die Buttons folgende Funktionen:



Positionseingabe



Mit diesem Button werden die Teilepositionen erfasst, die zum jeweiligen Angebot gehören. Mit einem Klick auf diesen Button gelangen Sie in die folgende Ansicht:

Teileangebote

The screenshot shows a software window titled 'Angebote Teile 270R 7.0.0.0 / RSO'. It contains a table with the following columns: 'Teilenummer', 'Bezeichnung', 'EK-Preis', 'Verkaufspreis' (with sub-columns 'Normal' and 'Angebot'). The first row of data shows: '1 123 297', 'ALUFELGE', '102,78', '145,56', and '125,90'. Below the table is a section labeled 'Teil' with input fields for 'Nummer', 'Angebot' (0,00), 'VK-Preis' (0,00), 'EK-Preis' (0,00), and 'Bestand' (0,00). There are also three buttons on the right side of the 'Teil' section: a document icon, a trash can icon, and a red 'X' icon.

Teilenummer	Bezeichnung	EK-Preis	Verkaufspreis	
			Normal	Angebot
1 123 297	ALUFELGE	102,78	145,56	125,90

Abbildung 10: Angebotspositionen

In **Abbildung 10** können Sie die Teilenummer eingeben und den Angebotspreis für dieses Teil festlegen. Sie haben dabei jederzeit den **VK-Preis**, den **EK-Preis** und den **Bestand** im Überblick. Mit dem Button  übernehmen Sie das Teil in die Angebotsliste. Um ein Teil aus der Liste zu entfernen, doppelklicken Sie die Position und löschen Sie diese mit dem Button .

**Angebot in Teilestamm übergeben**

Mit diesem Button wird das Angebot zu dem jeweiligen Teilestamm hinzugefügt. Das bedeutet, dass dieses Angebot ab diesem Zeitpunkt aktiviert ist. Pro Teilestammsatz, kann ein Angebot geführt werden. Bestehende Angebote werden nicht überschrieben.

**Angebot aus Teilestamm löschen**

Mit diesem Button können Sie ein Angebot aus dem Teilestamm löschen.

**Drucken**

Mit diesem Button können Sie die Angebotserfassung Drucken.

Firma Autohaus Überall	Programm 270R700-00	Datum 10.05.2012	Uhrzeit 13.03	Bed. CPS	Seite 1
<u>Angebotserfassung</u>					
Hersteller f Ford	Bezeichnung Mai-Offensive				
Kennzeichen MC	Datum	von: 07.05.12 bis: 18.05.12			
Teilenummer	Bezeichnung	EK-Preis	Verkaufspreis Normal		Angebot
1 123 297	ALUFELGE	102,78	145,56		125,90
Anzahl Teile: 1					

Abbildung 11: Gedruckte Angebotserfassung

Impressum

Herausgeber: [FERNAUSOFT GmbH](http://fernausoft.de)
Gartenstraße 42
37269 Eschwege

Telefon: 05651 95 99 0
Telefax: 05651 95 99 90

Hotline: 01805/698000 (14 Cent/min; 42 Cent/Min aus dem deutschen Mobilfunknetz)

E-Mail: info@fernausoft.de
Web www.fernausoft.de

Beschreibung zum Handbuch **KFZ3000PLUS**

Titel: Lagerabwicklung/Bestands- und Preisänderungen
Anzahl Seiten: 14

Autor: Rafael Sobek

Version: 1.0
Datum: 07/2012

Alle Rechte vorbehalten.

Nachdruck für Zwecke innerhalb des Autohauses gestattet.

Weitergabe an Dritte nur mit Genehmigung der FERNAUSOFT GmbH. Gleiches gilt für die elektronische Version.

Gezeigte Abläufe sind Beispiele. Verwendete Daten dienen lediglich der Veranschaulichung und haben keinen Anspruch auf Richtigkeit.

Die Verantwortung zum sorgfältigen und richtigen Umgang mit den Betriebsdaten und der EDV liegt beim Nutzer. FERNAUSOFT übernimmt keine Haftung aufgrund von Beispielen aus dieser Beschreibung.